



ЗАКЛЮЧЕНИЕ №

о размере ущерба, причинённого в результате залива
объекту недвижимости

Адрес объекта: Российская Федерация, г. Москва,
Дата оценки: 10 мая г.
Заказчик:
Исполнитель: ООО «Гильдия Независимых Консультантов»

Москва, 2026

10 мая г.

О результатах оценки ущерба по Заклучению №

Уважаемая ,

На основании договора № от 10 мая г. специалистами ООО «Гильдия Независимых Консультантов» 10 мая г. проведён осмотр и оценка размера ущерба, причинённого в результате залива объекта недвижимости расположенного по адресу: Российская Федерация, г. Москва, .

Обследовано 5 помещений, общая площадь объекта: 42,7 м².

По результатам проведённой оценки итоговая величина ущерба составляет 529 688 Р, в том числе:

I. Восстановительный ремонт помещений

стоимость работ	327 063 Р
стоимость материалов	164 487 Р
II. Дополнительные работы	38 138 Р

ИТОГОВАЯ СУММА УЩЕРБА	529 688 Р
------------------------------	------------------

Оценка выполнена с применением рыночных цен на строительно-ремонтные работы и материалы по состоянию на дату оценки, а также норм ГЭСН для определения объёмов работ. Подробные расчёты и обоснования представлены в настоящем Заклучении.

Настоящее заключение может быть использовано для предъявления досудебной претензии, подачи искового заявления и (или) обращения в страховую компанию.

По всем вопросам: +7-985-768-24-44, info@zaliv-expert.ru

С уважением,

ООО «Гильдия Независимых Консультантов»

Генеральный директор _____ / Горшкова А.Д.

10 мая г.

СОДЕРЖАНИЕ

1. ОСНОВНЫЕ ФАКТЫ И ВЫВОДЫ	4
2. ТЕХНИЧЕСКОЕ ЗАДАНИЕ И СВЕДЕНИЯ О СТОРОНАХ	4
3. ОПИСАНИЕ ОБЪЕКТА И ОБСТОЯТЕЛЬСТВ ЗАЛИВА	6
4. ПЕРЕЧЕНЬ ДОКУМЕНТОВ И ИСХОДНЫХ ДАННЫХ	6
5. ОПИСАНИЕ ПОВРЕЖДЕНИЙ	7
6. МЕТОДОЛОГИЯ ОЦЕНКИ	12
7. РАСЧЁТ СТОИМОСТИ ВОССТАНОВИТЕЛЬНОГО РЕМОНТА	17
9. ИТОГОВЫЙ РАСЧЕТ	28
10. ОГРАНИЧЕНИЯ И ДОПУЩЕНИЯ	28
11. ИТОГОВОЕ ЗАКЛЮЧЕНИЕ	31
ПРИЛОЖЕНИЕ 1. АКТ ОСМОТРА ПОМЕЩЕНИЙ	32
ПРИЛОЖЕНИЕ 2. ПРЕДОСТАВЛЕННЫЕ ДОКУМЕНТЫ	36
ПРИЛОЖЕНИЕ 4. ДОКУМЕНТЫ ЭКСПЕРТОВ И ОРГАНИЗАЦИИ	37

1. ОСНОВНЫЕ ФАКТЫ И ВЫВОДЫ

Адрес объекта	Российская Федерация, г. Москва,
Заказчик	
Собственник объекта	
Причина залива	Залив из вышерасположенной квартиры
Дата залива	10 мая г.
Дата осмотра	10 мая г.
Дата составления заключения	12 мая г.
Применяемый подход	Затратный (ресурсный метод)
Цель документа	Возмещение ущерба в судебном / страховом порядке
Стоимость восстановительного ремонта (без движимого имущества)	529 688 Р

ИТОГОВАЯ СУММА УЩЕРБА 529 688 Р

2. ТЕХНИЧЕСКОЕ ЗАДАНИЕ И СВЕДЕНИЯ О СТОРОНАХ

2.1. Техническое задание

Задание: определить стоимость восстановительного ремонта объекта недвижимости, расположенного по адресу: Российская Федерация, г. Москва, , повреждённого в результате залива, а также на основании визуального осмотра и рыночного анализа цен.

Цель оценки: определение рыночной стоимости восстановительного ремонта и ущерба для использования результатов в судебном и (или) страховом производстве. В компетенцию оценки не входит установление виновности конкретных лиц, юридическая квалификация событий залива и разрешение спора о праве — перечисленные вопросы относятся к исключительной компетенции суда.

Номер заключения	
Объект исследования	Российская Федерация, г. Москва,
Дата осмотра	10 мая г.
Дата составления заключения	12 мая г.

2.2. Сведения о заказчике и собственнике

Заказчик	
----------	--

Собственник объекта	
Адрес объекта	Российская Федерация, г. Москва,
Кадастровый номер	—

2.3. Сведения о привлечённых специалистах

Исполнитель	ООО «Гильдия Независимых Консультантов» (ООО ГНК)
Юридический адрес	г. Москва, вн.тер. г. Муниципальный округ Краснопахорский, д. 93, стр. 1
ОГРН	1157746050549
ИНН	7701075222
КПП	775101001
Руководитель экспертной группы	Володяев Филипп Владимирович
Образование (строительный эксперт)	Диплом о профессиональной переподготовке по программе «Судебная строительно-техническая и стоимостная экспертиза объектов недвижимости» в объёме 1050 часов (АНО ДПО «Национальный университет современных технологий», диплом № 3524136 11222, рег. № 3213, г. Волгоград, 15 января 2021 г., квалификация: Строительный эксперт)
Квалификация (судебный эксперт)	Удостоверение о повышении квалификации по дополнительной профессиональной программе «Судебный эксперт» в объёме 72 часов (ООО «Институт развития образования, повышения квалификации и переподготовки», удостоверение № 198103473308, рег. № 319839, г. Абакан, 26 июня 2023 г.)
Эксперт по оценке стоимости восстановительного ремонта	Косолапов Антон Олегович
Образование	Диплом о профессиональной переподготовке по программе «Оценка стоимости предприятия (бизнеса)» (Московская финансово-промышленная академия (МФПА), диплом ПП № 984273, рег. № 0150, г. Москва). Дополнительные квалификационные документы (квалификационный аттестат, членство в профильной СРО, полис страхования профессиональной ответственности) приведены в Приложении 4.
Эксперт по осмотру	Володяев Филипп Владимирович
Квалификация эксперта по осмотру	Совмещает функции руководителя экспертной группы

2.4. Независимость специалистов

Специалисты, готовившие данное заключение, не являются аффилированными лицами по отношению к заказчику и собственнику объекта, не имеют имущественного интереса в объекте исследования и не являются родственниками лиц, указанных в настоящем заключении. Величина вознаграждения не зависит от итоговой величины стоимости ущерба и не поставлена в зависимость от выводов, содержащихся в настоящем заключении.

3. ОПИСАНИЕ ОБЪЕКТА И ОБСТОЯТЕЛЬСТВ ЗАЛИВА

3.1. Сведения об объекте оценки

Адрес	Российская Федерация, г. Москва,
Собственник	
Кадастровый номер	—
Общая площадь	42.7 м ²
Год ремонта	2022

3.2. Обстоятельства и дата залива

Дата залива: 10 мая г. | Дата осмотра: 10 мая г. в 17:00

Причина залива: Залив из вышерасположенной квартиры

3.3. Присутствующие при осмотре

4. ПЕРЕЧЕНЬ ДОКУМЕНТОВ И ИСХОДНЫХ ДАННЫХ

4.1. Документы, предоставленные заказчиком

1. Экспликация

4.2. Данные, полученные при осмотре

Результаты визуального осмотра объекта, проведённого 10 мая г. в 17:00. Фотофиксация повреждённых помещений и элементов отделки. Натурные замеры помещений и площадей повреждений. Ведомость выявленных дефектов с указанием поверхности, типа отделки, характера повреждения и площади поражения по каждому помещению.

4.3. Источники ценовой информации

1. Исследование стоимости строительно-ремонтных работ в Московском регионе (ООО ГНК, сайт notiss.ru/issledovanie-rabot) — основа для определения цен на работы.
2. Исследование стоимости строительных и отделочных материалов для ремонта квартиры в Московском регионе (ООО ГНК, сайт notiss.ru/issledovanie-materialov) — основа для определения цен на материалы.
3. Открытые торговые площадки Московского региона (для определения рыночной стоимости движимого имущества, если применимо).

5. ОПИСАНИЕ ПОВРЕЖДЕНИЙ

Помещение 1: Коридор

Размеры помещения	5 × 1.3 м, высота стен 2.6 м
Площадь пола/потолка	6.5 м ²
Площадь стен (брутто)	32.76 м ²
Проёмы в стенах	Дверь межкомнатная: 4 шт. × 1.8 м ²
Итого вычет проёмов	7.2 м ²
Коэффициент износа	0%
Розетки/выключатели	3 шт.
Светильники/люстры/устройства	1 шт.
Предметы на поверхности	Тяжёлая мебель, Мебель требующая демонтажа, Дверной блок, Домофон (трубка), Плинтус напольный
Плинтус напольный	9 м.п.
Дверных блоков	3 шт.

Зоны повреждений:

Зона	Поверхность	Отделка	Характер	К расчёту, м ²
1	Пол	Ламинат	Вздутие и коробление ламинированных панелей	6.50
2	Потолок	Окраска	Следы протечек, отслоение красочного и шпаклёвочного слоя	6.50
3	Стена	Обои	Следы протечек, отклеивание и вздутие обоев	25.56

Общий вид помещения:

Фото 1 — Коридор: общий вид

Фото 2 — Коридор: общий вид

Повреждённые участки:

Фото 3 — Коридор: повреждённые участки

Фото 4 — Коридор: повреждённые участки

Помещение 2: Ванная

Размеры помещения	1.9 × 1.8 м, высота стен 2.6 м
Площадь пола/потолка	3.42 м ²
Площадь стен (брутто)	19.24 м ²
Коэффициент износа	0%
Светильники/люстры/устройства	1 шт.
Предметы на поверхности	Тяжёлая мебель

Зоны повреждений:

Зона	Поверхность	Отделка	Характер	К расчёту, м ²
1	Стена	Плитка	Загрязнения	14.24
2	Стена	Окраска	Следы протечек, отслоение красочного и шпаклёвочного слоя	5.00
3	Потолок	Окраска	Следы протечек, отслоение красочного и шпаклёвочного слоя	3.42
4	Пол	Плитка	Загрязнения	3.42

Общий вид помещения:

Фото 5 — Ванная: общий вид

Повреждённые участки:

Фото 6 — Ванная: повреждённые участки

Помещение 3: Спальня

Размеры помещения	5.4 × 3 м, высота стен 2.6 м
Площадь пола/потолка	16.2 м ²
Площадь стен (брутто)	43.68 м ²
Проёмы в стенах	Дверь межкомнатная: 1 шт. × 1.8 м ² ; Окно: 1 шт. × 1.7 м ²
Итого вычет проёмов	3.5 м ²
Коэффициент износа	0%
Розетки/выключатели	3 шт.
Светильники/люстры/устройства	1 шт.
Предметы на поверхности	Карниз, Плинтус напольный, Тяжёлая мебель, Откосы проёмов
Плинтус напольный	15.9 м.п.

Зоны повреждений:

Зона	Поверхность	Отделка	Характер	К расчёту, м ²
1	Стена	Обои	Следы протечек, отклеивание и вздутие обоев	40.18
2	Потолок	Окраска	Следы протечек, отслоение красочного и шпаклёвочного слоя	16.20
3	Пол	Ламинат	Вздутие и коробление ламинированных панелей	16.20

Общий вид помещения:

Фото 7 — Спальня: общий вид

Повреждённые участки:

Фото 8 — Спальня: повреждённые участки

Фото 9 — Спальня: повреждённые участки

Фото 10 — Спальня: повреждённые участки

Помещение 4: Гостиная

Размеры помещения	4.4 × 2.3 м, высота стен 2.6 м
Площадь пола/потолка	10.12 м ²
Площадь стен (брутто)	34.84 м ²
Проёмы в стенах	Дверь межкомнатная: 1 шт. × 1.8 м ² ; Арочный проём: 1 шт. × 3 м ² ; Окно: 1 шт. × 1.7 м ²
Итого вычет проёмов	6.5 м ²
Коэффициент износа	0%
Розетки/выключатели	3 шт.
Светильники/люстры/устройства	1 шт.
Предметы на поверхности	Тяжёлая мебель, Плинтус напольный, Откосы проёмов
Плинтус напольный	11 м.п.

Зоны повреждений:

Зона	Поверхность	Отделка	Характер	К расчёту, м ²
1	Пол	Ламинат	Вздутие и коробление ламинированных панелей	10.12
2	Потолок	Натяжной потолок	Деформация натяжного полотна вследствие скопления воды	10.12
3	Стена	Обои	Следы протечек, отклеивание и вздутие обоев	28.34

Общий вид помещения:

Фото 11 — Гостиная: общий вид

Повреждённые участки:

Фото 13 — Гостиная: повреждённые участки

Фото 14 — Гостиная: повреждённые участки

Помещение 5: Кухня

Размеры помещения	2.3 × 2.5 м, высота стен 2.6 м
Площадь пола/потолка	5.75 м ²
Площадь стен (брутто)	24.96 м ²
Проёмы в стенах	Арочный проём: 1 шт. × 3 м ² ; Окно: 1 шт. × 1.7 м ²
Итого вычет проёмов	4.7 м ²
Коэффициент износа	0%
Розетки/выключатели	3 шт.
Светильники/люстры/устройства	1 шт.
Радиаторы отопления	1 шт.
Предметы на поверхности	Откосы проёмов, Тяжёлая мебель, Мебель требующая демонтажа

Зоны повреждений:

Зона	Поверхность	Отделка	Характер	К расчёту, м ²
1	Стена	Обои	Следы протечек, отклеивание и вздутие обоев	20.26
2	Потолок	Натяжной потолок	Деформация натяжного полотна вследствие скопления воды	5.75
3	Пол	Ламинат	Вздутие и коробление ламинированных панелей	5.75

Общий вид помещения:

Фото 15 — Кухня: общий вид

Фото 17 — Кухня: общий вид

Повреждённые участки:

Фото 18 — Кухня: повреждённые участки

Фото 19 — Кухня: повреждённые участки

6. МЕТОДОЛОГИЯ ОЦЕНКИ

6.1. Общие положения

В рамках настоящего заключения определяется денежное выражение права требования возмещения ущерба, причинённого в результате залива объекту недвижимости и находившемуся в нём имуществу. Размер ущерба определяется исходя из стоимости восстановительного ремонта повреждённых отделочных покрытий, конструктивных и инженерных элементов. Расчёт производится по состоянию на дату осмотра и оценки.

Расчёт размера ущерба проведён на основании договора с заказчиком и в соответствии со следующими нормативными актами: ст. 15, 1064, 1082 Гражданского кодекса РФ; ст. 188 Гражданского процессуального кодекса РФ; ст. 30 Жилищного кодекса РФ; Постановление Правительства РФ от 13.08.2006 № 491; Постановление Правительства РФ от 06.05.2011 № 354; п. 13 Постановления Пленума ВС РФ от 23.06.2015 № 25; ГОСТ 31937-2024.

6.2. Подходы и методы оценки

Для определения размера ущерба применяется затратный подход (ресурсный метод): определяется перечень необходимых ремонтно-восстановительных работ, их объём, состав материалов и текущая стоимость каждой позиции.

6.3. Определение ущерба по отделке, конструктивным и инженерным элементам

Размер ущерба, причинённого отделке, определяется на основании результатов визуального осмотра, ведомости выявленных дефектов, замеров помещений и повреждённых участков, данных о типе отделки и составе элементов. По каждому помещению и по каждой зоне повреждения устанавливается поверхность (пол, стены, потолок), тип отделки, характер повреждения (деформация или загрязнение) и площадь поражения. На основании этих данных формируется перечень ремонтно-восстановительных работ и необходимых материалов.

Стоимость работ определяется по формуле: $C_p = \sum(V_i \times P_i)$, где V_i — объём i -й работы, P_i — рыночная цена единицы i -й работы на дату оценки. Стоимость материалов определяется по формуле: $C_m = \sum(Q_j \times P_j)$, где Q_j — количество j -го материала, P_j — рыночная цена единицы j -го материала на дату оценки. Стоимость восстановительного ремонта по помещению: $C_{восст} = C_p + C_m$.

6.4. Принцип замены отделочной поверхности целиком при частичном повреждении

При повреждении части поверхности, покрытой единым однородным отделочным материалом (окрашенная стена, оклеенная обоями поверхность, однородное напольное покрытие), в состав восстановительных работ включается замена всей данной поверхности в пределах конструктивно-обособленного элемента (стены, потолка, пола) в пределах помещения. Частичная замена не обеспечивает полного восстановления имущества до состояния, в котором оно находилось до события залива, по следующим причинам.

Технологическая неделимость работ. Нанесение лакокрасочного покрытия, оклейка обоями, укладка напольного покрытия выполняются непрерывно по всей

плоскости поверхности — от угла до угла (от стены до стены, от пола до потолка). Разрыв покрытия по открытой плоскости без ограничивающего конструктивного элемента (проём, порог, внутренний угол) технологически недопустим, поскольку в месте стыка образуется видимая граница, нарушающая эстетическую однородность. Данный принцип закреплён в технологических нормах на малярные работы (ТТК на окраску поверхностей водоземлемыми составами, утверждены ОАО «ЦНИИОМиС»), в регламентах оклейки обоями (ТТК № 224-2001), а также отражён в ГОСТ Р 58033-2017 («Здания и сооружения. Термины и определения») в части понятия «восстановительный ремонт» и в МДС 13-20.2004 «Методические рекомендации по проведению работ по ремонту жилых домов» (п. 5.3, 5.7).

Невозможность точного подбора материала-аналога. Отделочные материалы (обои, краски, напольные покрытия) производятся и окрашиваются партиями (цветовая партия, колерная серия). Даже при совпадении артикула и наименования материалы разных партий имеют допустимые отклонения по цвету (допуск ΔE 3–5 по стандарту CIE 1976 для водоземлемых красок и ΔE 2–4 для обоев), которые воспринимаются визуально как явный дефект на общей плоскости. При смешении красок (колеровании) точное воспроизведение цвета возможно только в рамках одной колеровочной сессии. По истечении нескольких месяцев после первоначального ремонта тот же самый колеровочный рецепт, применённый к новой базовой краске, даёт иной итоговый тон. Следовательно, докупить материал «в тон» после залива технически невозможно, а частичная замена оставляет на поверхности постоянный видимый дефект.

Принцип полного восстановления до прежнего состояния. В соответствии со ст. 15, 1064 и 1082 Гражданского кодекса РФ ущерб подлежит возмещению в полном объёме. Согласно п. 13 Постановления Пленума Верховного Суда РФ от 23.06.2015 № 25, размер подлежащего возмещению реального ущерба определяется исходя из расходов, которые потерпевший произвёл или должен будет произвести для восстановления нарушенного права. Частичная замена повреждённого покрытия не восстанавливает нарушенное право в полном объёме, поскольку результатом является помещение с видимым дефектом поверхности — иным, чем до залива. Таким образом, включение в расчёт полной замены однородной поверхности является юридически обязательным условием надлежащего возмещения ущерба, а не усмотрением специалиста.

6.5. Источники ценовой информации по материалам и работам

В качестве базовых источников ценовой информации используются подготовленные ООО «Гильдия Независимых Консультантов» исследования «Исследование стоимости строительных и отделочных материалов для ремонта квартиры в Московском регионе» и «Исследование стоимости строительно-ремонтных работ в Московском регионе», размещённые на сайте notiss.ru (notiss.ru/issledovanie-materialov и notiss.ru/issledovanie-rabot соответственно).

Территориальные корректировки (кРаботы и кМатериалы по 85 субъектам РФ) рассчитаны по данным Росстата: Росстат: форма П-4 (среднемесячная начисленная зарплата по виду деятельности «Строительство», ОКВЭД 41) и форма П-3 (средние потребительские цены на отдельные виды строительных материалов). Применяются

значения по состоянию на 31 декабря 2025 г.; обновляются ежеквартально по мере публикации Росстатом новых данных. Первоисточник: <https://rosstat.gov.ru/folder/13397>.

Исследование материалов основано на публичных прайс-листах и товарных каталогах поставщиков Московского региона и формирует средние и медианные значения по типовым позициям, а также ориентировочный расход материалов на единицу площади или объёма работ. Исследование работ основано на анализе публичных предложений строительных и ремонтных организаций Московского региона и формирует средние и медианные значения стоимости единицы каждого вида работ.

Нормы расхода строительных и отделочных материалов приняты в соответствии с Государственными элементными сметными нормами (ГЭСН 2001, редакция 2014):

Код ГЭСН	Вид работ	Норма расхода, кг/м ²
ГЭСН 08-01-002	устройство перегородок из ГКЛ	—
ГЭСН 11-01-004	облицовка поверхностей плиткой	—
ГЭСН 11-01-014	устройство полов из ламинированных панелей	—
ГЭСН 11-01-021	устройство паркетных полов	—
ГЭСН 11-01-025	лакирование паркета	0,50
ГЭСН 15-01-003	грунтование поверхностей	0,11
ГЭСН 15-01-014	шпатлевание поверхностей	1,39
ГЭСН 15-01-047	оклейка поверхностей обоями	—
ГЭСН 15-02-014	штукатурные работы (гипсовые составы)	12,00
ГЭСН 15-02-019	штукатурные работы (декоративные составы)	5,00
ГЭСН 15-04-001	окраска водными составами (стены)	0,54
ГЭСН 15-04-003	окраска водными составами (потолки)	0,54

Применение норм ГЭСН обеспечивает учёт технологических потерь, нахлёстов и подрезки материалов, предусмотренных нормативными актами Минстроя России.

6.6. Приведение цен к дате оценки

Если дата проведения базового исследования не совпадает с датой оценки, значения приводятся к дате оценки за фактический период между датой исследования и датой оценки. Приведение выполняется отдельно по работам и по материалам. Обновление базовых исследований производится раз в квартал, что обеспечивает актуальность применяемых ценовых данных.

6.7. Учёт физического износа

При определении стоимости восстановительного ремонта физический износ повреждённых отделочных покрытий, материалов и элементов внутренней отделки не вычитается, поскольку расчёт направлен на определение стоимости разумного и необходимого восстановления повреждённого имущества до состояния, в котором оно находилось до залива. Данный подход соответствует п. 13 Постановления Пленума ВС РФ от 23.06.2015 № 25, согласно которому при определении реального ущерба не допускается уменьшение его размера с учётом износа подлежащих замене деталей, узлов, агрегатов и иных объектов.

6.8. Сопутствующие расходы на проведение ремонта

Проведение восстановительного ремонта неразрывно связано с рядом сопутствующих работ и расходов, которые являются технологически обязательными и не могут быть исключены из состава разумных затрат на восстановление. В соответствии со ст. 15, 1064 и 1082 Гражданского кодекса РФ, а также п. 13 Постановления Пленума Верховного Суда РФ от 23.06.2015 № 25, реальный ущерб подлежит возмещению в полном объёме, включая все необходимые и разумные расходы, без которых восстановление повреждённого имущества технически невозможно. Настоящим разделом устанавливается методика определения объёма каждой позиции.

Вынос и вывоз строительного мусора. При лёгком отделочном мусоре, образующемся при снятии обоев, демонтаже лёгких напольных покрытий и локальной отбивке штукатурки, затраты принимаются укрупнённо из расчёта 1 операция выноса мусора и 1 рейс малотоннажного автомобиля (типа «Газель», грузоподъёмностью до 1,5 т) на каждые 100 м² повреждённых поверхностей с округлением в большую сторону. Для тяжёлого демонтажа (плитка, стяжка, сплошная отбивка штукатурки) количество выносов и рейсов определяется по фактической массе образующегося мусора.

Указанное допущение обосновано следующим. В соответствии с п. 35 Методики определения сметной стоимости строительства (Приказ Минстроя России от 04.08.2020 № 421/пр) сметные расчёты формируются по ведомостям объёмов работ и формулам расчёта; п. 62 той же Методики предписывает учитывать погрузку, перевозку и разгрузку строительного мусора дополнительно, с определением его наименования, массы и расстояния перевозки. Прямые нормы сборников ГЭСНр показывают, что при лёгком демонтаже образование мусора невелико: по ГЭСНр 63 снятие обоев даёт 0,03–0,08 т на 100 м², по ГЭСНр 57 разборка лёгких покрытий полов — от 0,47 т (линолеум, релин) до 1,4 т (ПВХ-плитка) на 100 м². При этом сборники ГЭСН 46, ГЭСНр 57 и ГЭСНр 63 уже учитывают уборку мусора в пределах рабочей зоны; сборник ГЭСН 46 отдельно указывает, что затаривание мусора в мешки, ручной спуск и вывоз за пределы стройплощадки учитываются дополнительно. С учётом грузоподъёмности малотоннажного автомобиля типа «Газель» (1,3–1,5 т) принятая норма 100 м² на рейс является консервативной для случаев восстановительного ремонта без демонтажа тяжёлых конструктивных слоёв.

Защита полов и поверхностей. В ходе ремонтных работ смежные поверхности и напольные покрытия, не подлежащие замене, подвергаются риску повреждения строительной пылью, брызгами краски и механическими воздействиями. Для их защиты применяются плёнки ПЭ, картон, строительный скотч и специализированные защитные материалы. Объём работ принимается равным 1 комплекту на каждое помещение.

Уборка после ремонта. По завершении отделочных работ помещения требуют финальной влажной и сухой уборки: удаление строительной пыли со всех поверхностей, очистка окон, дверей и сантехники, мытьё полов. Объём принимается исходя из общей площади пола помещений по ставке 170 руб./м² (источник: исследование стоимости строительно-ремонтных работ ООО «ГНК»).

Доставка материалов. Отделочные материалы приобретаются в торговых точках и строительных гипермаркетах и доставляются на объект. При локальном восстановительном ремонте типовой набор материалов принимается в размере одной доставки на объект. Две доставки принимаются в случаях, когда состав материалов включает тяжёлые либо крупногабаритные позиции (плитка, гипсокартон, натяжной потолок, декоративная штукатурка) или когда ремонт предполагает этапную поставку черновых и чистовых материалов (например, одновременное наличие плитки или ламината и лакокрасочных либо обойных покрытий). В остальных случаях количество доставок может быть скорректировано вручную.

Итоговая сумма ущерба соответствует стоимости восстановительного ремонта и сопутствующих расходов: Собщ = Свосст.

6.13. Допущения и ограничения методологии

Настоящая методология основана на результатах визуального осмотра без вскрытия конструкций и без проведения инструментального обследования, если иное прямо не указано в заключении. Отсутствие чека, накладной или иного документа о покупке само по себе не исключает возможности определения стоимости имущества, если оно в достаточной степени индивидуализировано для подбора сопоставимого аналога. Расчёт может быть уточнён при появлении дополнительных сведений о скрытых повреждениях, изменении объёма работ или предоставлении новых документов.

7. РАСЧЁТ СТОИМОСТИ ВОССТАНОВИТЕЛЬНОГО РЕМОНТА

1. Коридор

Ведомость ремонтно-восстановительных работ:

Вид работы	Кол-во	Ед. изм.	Цена за ед., Р	Итого, Р
Зона 1: Пол · Ламинат · 6.50 м²				
Демонтаж ламината	6.5	м²	215	1 398
Обработка основания антисептиком (антигрибковая)	6.5	м²	75	488
Грунтовка пола	6.5	м²	105	683
Укладка ламината с подложкой	6.5	м²	900	5 850
Зона 2: Потолок · Окраска · 6.50 м²				
Очистка потолка от старой шпатлёвки	6.5	м²	160	1 040
Обработка основания антисептиком (антигрибковая)	6.5	м²	75	488
Грунтовка потолка	6.5	м²	70	455
Шпаклёвка потолка под окраску (2 слоя)	6.5	м²	1 068	6 942
Окраска потолка (2 слоя)	6.5	м²	534	3 471
Зона 3: Стена · Обои · 25.56 м²				
Демонтаж обоев	25.56	м²	103	2 633
Обработка основания антисептиком (антигрибковая)	25.56	м²	75	1 917
Грунтовка стен	25.56	м²	86	2 198
Шпаклёвка стен под оклейку обоями	25.56	м²	420	10 735
Оклейка стен обоями (флизелин/винил)	25.56	м²	380	9 713
Сопутствующие работы				
Демонтаж/монтаж розетки/выключателя (работа)	3	шт.	420	1 260
Демонтаж/монтаж светильника (работа)	1	шт.	540	540
Вынос/занос тяжёлой мебели (работа)	1	компл.	3 000	3 000
Демонтаж мебели, требующей разборки (работа)	1	компл.	4 000	4 000
Демонтаж плинтуса напольного (работа)	9	м.п.	48	432
Монтаж плинтуса напольного (работа)	9	м.п.	370	3 330
Демонтаж дверного блока (работа)	3	шт.	1 500	4 500
Монтаж дверного блока (работа)	3	шт.	4 800	14 400
ИТОГО РАБОТЫ:				79 473 Р

Материалы:

Материал	Ед. изм.	Кол-во	Цена, Р	Итого, Р
Ламинат 32 класс (1,7 м ² /уп)	упак.	5 6,5 м ² ÷ 1,55 м ² /упак. = 4,19 → 5 упак.	1 870	9 350
Подложка под ламинат 3 мм (рулон 10 м ²)	рул.	1 6,5 м ² ÷ 9,5 м ² /рул. = 0,68 → 1 рул.	3 000	3 000
Плинтус напольный ПВХ, 2,5 м	штг.	3 6,5 м ² ÷ 3 м ² /штг. = 2,17 → 3 штг.	130	390
Краска водоэмульсионная потолочная 10 л	канистра	1 6,5 м ² × 0,54 кг/м ² = 3,51 кг ÷ 13,5 кг/канистра = 0,26 → 1 канистра	5 147	5 147
Шпаклёвка финишная Knauf Fugen 25 кг	мешок	2 32,06 м ² × 1,39 кг/м ² = 44,56 кг ÷ 25 кг/мешок = 1,78 → 2 мешок	596	1 192
Грунтовка глубокого проникновения 10 л	канистра	1 32,06 м ² × 0,11 кг/м ² = 3,53 кг ÷ 10 кг/канистра = 0,35 → 1 канистра	780	780
Грунтовка с антисептиком против плесени 10 л	канистра	1 32,06 м ² ÷ 50 м ² /канистра = 0,64 → 1 канистра	1 178	1 178
Стеклохолст малярный (рулон 50 м ²)	рул.	1 6,5 м ² ÷ 47 м ² /рул. = 0,14 → 1 рул.	952	952
Сетка малярная (рулон 50 м ²)	рул.	1 6,5 м ² ÷ 47 м ² /рул. = 0,14 → 1 рул.	1 014	1 014
Обои флизелиновые (рулон 10 м)	рул.	3 25,56 м ² ÷ 9 м ² /рул. = 2,84 → 3 рул.	2 234	6 702
Клей для обоев Quelyd 250 г	пач.	6 25,56 м ² × 0,056 кг/м ² = 1,43 кг ÷ 0,25 кг/пач. = 5,73 → 6 пач.	267	1 602
ИТОГО МАТЕРИАЛЫ:				31 307 Р

* Нормы расхода материалов приняты в соответствии с ГЭСН 2001 (редакция 2014): ГЭСН 11-01-014 — устройство полов из ламинированных панелей; ГЭСН 15-04-003 — окраска водными составами (потолки), норма расхода 0,54 кг/м²; ГЭСН 15-01-014 — шпатлевание поверхностей, норма расхода 1,39 кг/м²; ГЭСН 15-01-003 — грунтование поверхностей, норма расхода 0,11 кг/м²; ГЭСН 15-01-047 — оклейка поверхностей обоями.

ИТОГО по помещению: 110 780 Р

2. Ванная

Ведомость ремонтно-восстановительных работ:

Вид работы	Кол-во	Ед. изм.	Цена за ед., Р	Итого, Р
Зона 1: Стена · Плитка · 14.24 м²				
Очистка плитки от загрязнений и подтёков	14.24	м²	36	513
Антигрибковая обработка швов и плитки	14.24	м²	80	1 139
Зона 2: Стена · Окраска · 5.00 м²				
Очистка и подготовка поверхности стен	5	м²	160	800
Обработка основания антисептиком (антигрибковая)	5	м²	75	375
Грунтовка стен	5	м²	86	430
Шпаклёвка стен под окраску (2 слоя)	5	м²	540	2 700
Окраска стен (2 слоя)	5	м²	546	2 730
Зона 3: Потолок · Окраска · 3.42 м²				
Очистка потолка от старой шпатлёвки	3.42	м²	160	547
Обработка основания антисептиком (антигрибковая)	3.42	м²	75	257
Грунтовка потолка	3.42	м²	70	239
Шпаклёвка потолка под окраску (2 слоя)	3.42	м²	1 068	3 653
Окраска потолка (2 слоя)	3.42	м²	534	1 826
Зона 4: Пол · Плитка · 3.42 м²				
Очистка плитки пола от загрязнений	3.42	м²	36	123
Антигрибковая обработка межплиточных швов	3.42	м²	80	274
Сопутствующие работы				
Демонтаж/монтаж светильника (работа)	1	шт.	540	540
Вынос/занос тяжёлой мебели (работа)	1	компл.	3 000	3 000
ИТОГО РАБОТЫ:				19 146 Р

Материалы:

Материал	Ед. изм.	Кол-во	Цена, Р	Итого, Р
Грунтовка с антисептиком против плесени 10 л	канистра	1 $26,08 \text{ м}^2 \div 50 \text{ м}^2/\text{канистра} = 0,52 \rightarrow 1 \text{ канистра}$	1 178	1 178
Грунтовка Бетоноконтакт 10 л	канистра	1 $17,66 \text{ м}^2 \div 40 \text{ м}^2/\text{канистра} = 0,44 \rightarrow 1 \text{ канистра}$	1 856	1 856
Краска водоэмульсионная для стен 10 л	канистра	1 $5 \text{ м}^2 \times 0,54 \text{ кг}/\text{м}^2 = 2,7 \text{ кг} \div 13,5 \text{ кг}/\text{канистра} = 0,2 \rightarrow 1 \text{ канистра}$	5 357	5 357
Шпаклёвка финишная Knauf Fugen 25 кг	мешок	1	596	596

Материал	Ед. изм.	Кол-во	Цена, Р	Итого, Р
		$8,42 \text{ м}^2 \times 1,39 \text{ кг/м}^2 = 11,7 \text{ кг} \div 25 \text{ кг/мешок} = 0,47 \rightarrow 1 \text{ мешок}$		
Грунтовка глубокого проникновения 10 л	канистра	1 $8,42 \text{ м}^2 \times 0,11 \text{ кг/м}^2 = 0,93 \text{ кг} \div 10 \text{ кг/канистра} = 0,09 \rightarrow 1 \text{ канистра}$	780	780
Стеклохолст малярный (рулон 50 м ²)	рул.	1 $8,42 \text{ м}^2 \div 47 \text{ м}^2/\text{рул.} = 0,18 \rightarrow 1 \text{ рул.}$	952	952
Сетка малярная (рулон 50 м ²)	рул.	1 $8,42 \text{ м}^2 \div 47 \text{ м}^2/\text{рул.} = 0,18 \rightarrow 1 \text{ рул.}$	1 014	1 014
Краска водоэмульсионная потолочная 10 л	канистра	1 $3,42 \text{ м}^2 \times 0,54 \text{ кг/м}^2 = 1,85 \text{ кг} \div 13,5 \text{ кг/канистра} = 0,14 \rightarrow 1 \text{ канистра}$	5 147	5 147
ИТОГО МАТЕРИАЛЫ:				16 880 Р

* Нормы расхода материалов приняты в соответствии с ГЭСН 2001 (редакция 2014): ГЭСН 15-04-001 — окраска водными составами (стены), норма расхода 0,54 кг/м²; ГЭСН 15-01-014 — шпатлевание поверхностей, норма расхода 1,39 кг/м²; ГЭСН 15-01-003 — грунтование поверхностей, норма расхода 0,11 кг/м²; ГЭСН 15-01-047 — оклейка поверхностей обоями; ГЭСН 15-04-003 — окраска водными составами (потолки), норма расхода 0,54 кг/м².

ИТОГО по помещению: 36 026 Р

3. Спальня

Ведомость ремонтно-восстановительных работ:

Вид работы	Кол-во	Ед. изм.	Цена за ед., Р	Итого, Р
Зона 1: Стена · Обои · 40.18 м²				
Демонтаж обоев	40.18	м ²	103	4 139
Обработка основания антисептиком (антигрибковая)	40.18	м ²	75	3 014
Грунтовка стен	40.18	м ²	86	3 455
Шпаклёвка стен под оклейку обоями	40.18	м ²	420	16 876
Оклейка стен обоями (флизелин/винил)	40.18	м ²	380	15 268
Зона 2: Потолок · Окраска · 16.20 м²				
Очистка потолка от старой шпатлёвки	16.2	м ²	160	2 592
Обработка основания антисептиком (антигрибковая)	16.2	м ²	75	1 215
Грунтовка потолка	16.2	м ²	70	1 134
Шпаклёвка потолка под окраску (2 слоя)	16.2	м ²	1 068	17 302
Окраска потолка (2 слоя)	16.2	м ²	534	8 651
Зона 3: Пол · Ламинат · 16.20 м²				
Демонтаж ламината	16.2	м ²	215	3 483
Обработка основания антисептиком (антигрибковая)	16.2	м ²	75	1 215
Грунтовка пола	16.2	м ²	105	1 701
Укладка ламината с подложкой	16.2	м ²	900	14 580
Сопутствующие работы				
Демонтаж/монтаж розетки/выключателя (работа)	3	шт.	420	1 260
Демонтаж/монтаж светильника (работа)	1	шт.	540	540
Ремонт откосов оконных проёмов (штукатурка, шпаклёвка, окраска)	1	проём	1 500	1 500
Вынос/занос тяжёлой мебели (работа)	1	компл.	3 000	3 000
Демонтаж/монтаж карниза (работа)	2	компл.	1 500	3 000
Демонтаж плинтуса напольного (работа)	15.9	м.п.	48	763
Монтаж плинтуса напольного (работа)	15.9	м.п.	370	5 883
ИТОГО РАБОТЫ:				110 571 Р

Материалы:

Материал	Ед. изм.	Кол-во	Цена, Р	Итого, Р
Обои флизелиновые (рулон 10 м)	рул.	5 40,18 м ² ÷ 9 м ² /рул. = 4,46 → 5 рул.	2 234	11 170

Материал	Ед. изм.	Кол-во	Цена, Р	Итого, Р
Клей для обоев Quelyd 250 г	пач.	10 $40,18 \text{ м}^2 \times 0,056 \text{ кг/м}^2 = 2,25 \text{ кг} \div 0,25 \text{ кг/пач.} = 9 \rightarrow 10 \text{ пач.}$	267	2 670
Грунтовка глубокого проникновения 10 л	канистра	1 $56,38 \text{ м}^2 \times 0,11 \text{ кг/м}^2 = 6,2 \text{ кг} \div 10 \text{ кг/канистра} = 0,62 \rightarrow 1 \text{ канистра}$	780	780
Шпаклёвка финишная Knauf Fugen 25 кг	мешок	4 $56,38 \text{ м}^2 \times 1,39 \text{ кг/м}^2 = 78,37 \text{ кг} \div 25 \text{ кг/мешок} = 3,13 \rightarrow 4 \text{ мешок}$	596	2 384
Грунтовка с антисептиком против плесени 10 л	канистра	2 $56,38 \text{ м}^2 \div 50 \text{ м}^2/\text{канистра} = 1,13 \rightarrow 2 \text{ канистра}$	1 178	2 356
Краска водоэмульсионная потолочная 10 л	канистра	1 $16,2 \text{ м}^2 \times 0,54 \text{ кг/м}^2 = 8,75 \text{ кг} \div 13,5 \text{ кг/канистра} = 0,65 \rightarrow 1 \text{ канистра}$	5 147	5 147
Стеклохолст малярный (рулон 50 м ²)	рул.	1 $16,2 \text{ м}^2 \div 47 \text{ м}^2/\text{рул.} = 0,34 \rightarrow 1 \text{ рул.}$	952	952
Сетка малярная (рулон 50 м ²)	рул.	1 $16,2 \text{ м}^2 \div 47 \text{ м}^2/\text{рул.} = 0,34 \rightarrow 1 \text{ рул.}$	1 014	1 014
Ламинат 32 класс (1,7 м ² /уп)	упак.	11 $16,2 \text{ м}^2 \div 1,55 \text{ м}^2/\text{упак.} = 10,45 \rightarrow 11 \text{ упак.}$	1 870	20 570
Подложка под ламинат 3 мм (рулон 10 м ²)	рул.	2 $16,2 \text{ м}^2 \div 9,5 \text{ м}^2/\text{рул.} = 1,71 \rightarrow 2 \text{ рул.}$	3 000	6 000
Плинтус напольный ПВХ, 2,5 м	шт.	6 $16,2 \text{ м}^2 \div 3 \text{ м}^2/\text{шт.} = 5,4 \rightarrow 6 \text{ шт.}$	130	780
ИТОГО МАТЕРИАЛЫ:				53 823 Р

* Нормы расхода материалов приняты в соответствии с ГЭСН 2001 (редакция 2014): ГЭСН 15-01-047 — оклейка поверхностей обоями; ГЭСН 15-01-003 — грунтование поверхностей, норма расхода 0,11 кг/м²; ГЭСН 15-01-014 — шпатлевание поверхностей, норма расхода 1,39 кг/м²; ГЭСН 15-04-003 — окраска водными составами (потолки), норма расхода 0,54 кг/м²; ГЭСН 11-01-014 — устройство полов из ламинированных панелей.

ИТОГО по помещению: 164 394 Р

4. Гостиная

Ведомость ремонтно-восстановительных работ:

Вид работы	Кол-во	Ед. изм.	Цена за ед., Р	Итого, Р
Зона 1: Пол · Ламинат · 10.12 м²				
Демонтаж ламината	10.12	м²	215	2 176
Обработка основания антисептиком (антигрибковая)	10.12	м²	75	759
Грунтовка пола	10.12	м²	105	1 063
Укладка ламината с подложкой	10.12	м²	900	9 108
Зона 2: Потолок · Натяжной потолок · 10.12 м²				
Демонтаж натяжного потолка (с профилем)	10.12	м²	194	1 963
Обработка основания антисептиком (антигрибковая)	10.12	м²	75	759
Монтаж натяжного потолка	10.12	м²	960	9 715
Зона 3: Стена · Обои · 28.34 м²				
Демонтаж обоев	30.04	м²	103	3 094
Обработка основания антисептиком (антигрибковая)	30.04	м²	75	2 253
Грунтовка стен	30.04	м²	86	2 583
Шпаклёвка стен под оклейку обоями	30.04	м²	420	12 617
Оклейка стен обоями (флизелин/винил)	30.04	м²	380	11 415
Сопутствующие работы				
Демонтаж/монтаж розетки/выключателя (работа)	3	шт.	420	1 260
Демонтаж/монтаж светильника (работа)	1	шт.	540	540
Ремонт откосов оконных проёмов (штукатурка, шпаклёвка, окраска)	1	проём	1 500	1 500
Вынос/занос тяжёлой мебели (работа)	1	компл.	3 000	3 000
Демонтаж плинтуса напольного (работа)	11	м.п.	48	528
Монтаж плинтуса напольного (работа)	11	м.п.	370	4 070
ИТОГО РАБОТЫ:				68 403 Р

Материалы:

Материал	Ед. изм.	Кол-во	Цена, Р	Итого, Р
Ламинат 32 класс (1,7 м²/уп)	упак.	7 10,12 м² ÷ 1,55 м²/упак. = 6,53 → 7 упак.	1 870	13 090
Подложка под ламинат 3 мм (рулон 10 м²)	рул.	2 10,12 м² ÷ 9,5 м²/рул. = 1,07 → 2 рул.	3 000	6 000
Плинтус напольный ПВХ, 2,5 м	шт.	4	130	520

Материал	Ед. изм.	Кол-во	Цена, Р	Итого, Р
		10,12 м ² ÷ 3 м ² /шт. = 3,37 → 4 шт.		
Полотно натяжного потолка (под монтаж)	м ²	10.12	350	3 542
Профиль багет для натяжного потолка, 2 м	шт.	7 10,12 м ² ÷ 1,5 м ² /шт. = 6,75 → 7 шт.	130	910
Обои флизелиновые (рулон 10 м)	рул.	4 28,34 м ² ÷ 9 м ² /рул. = 3,15 → 4 рул.	2 234	8 936
Клей для обоев Quelyd 250 г	пач.	7 28,34 м ² × 0,056 кг/м ² = 1,59 кг ÷ 0,25 кг/пач. = 6,35 → 7 пач.	267	1 869
Грунтовка глубокого проникновения 10 л	канистра	1 28,34 м ² × 0,11 кг/м ² = 3,12 кг ÷ 10 кг/канистра = 0,31 → 1 канистра	780	780
Шпаклёвка финишная Knauf Fugen 25 кг	мешок	2 28,34 м ² × 1,39 кг/м ² = 39,39 кг ÷ 25 кг/мешок = 1,58 → 2 мешок	596	1 192
Грунтовка с антисептиком против плесени 10 л	канистра	1 28,34 м ² ÷ 50 м ² /канистра = 0,57 → 1 канистра	1 178	1 178
ИТОГО МАТЕРИАЛЫ:				38 017 Р

* Нормы расхода материалов приняты в соответствии с ГЭСН 2001 (редакция 2014): ГЭСН 11-01-014 — устройство полов из ламинированных панелей; ГЭСН 15-01-047 — оклейка поверхностей обоями; ГЭСН 15-01-003 — грунтование поверхностей, норма расхода 0,11 кг/м²; ГЭСН 15-01-014 — шпатлевание поверхностей, норма расхода 1,39 кг/м².

ИТОГО по помещению: 106 420 Р

5. Кухня

Ведомость ремонтно-восстановительных работ:

Вид работы	Кол-во	Ед. изм.	Цена за ед., Р	Итого, Р
Зона 1: Стена · Обои · 20.26 м²				
Демонтаж обоев	20.26	м ²	103	2 087
Обработка основания антисептиком (антигрибковая)	20.26	м ²	75	1 520
Грунтовка стен	20.26	м ²	86	1 742
Шпаклёвка стен под оклейку обоями	20.26	м ²	420	8 509
Оклейка стен обоями (флизелин/винил)	20.26	м ²	380	7 699
Зона 2: Потолок · Натяжной потолок · 5.75 м²				
Демонтаж натяжного потолка (с профилем)	5.75	м ²	194	1 116
Обработка основания антисептиком (антигрибковая)	5.75	м ²	75	431
Монтаж натяжного потолка	5.75	м ²	960	5 520
Зона 3: Пол · Ламинат · 5.75 м²				
Демонтаж ламината	5.75	м ²	215	1 236
Обработка основания антисептиком (антигрибковая)	5.75	м ²	75	431
Грунтовка пола	5.75	м ²	105	604
Укладка ламината с подложкой	5.75	м ²	900	5 175
Сопутствующие работы				
Демонтаж/монтаж розетки/выключателя (работа)	3	шт.	420	1 260
Демонтаж/монтаж светильника (работа)	1	шт.	540	540
Демонтаж/монтаж радиатора отопления (работа)	1	шт.	3 100	3 100
Ремонт откосов оконных проёмов (штукатурка, шпаклёвка, окраска)	1	проём	1 500	1 500
Вынос/занос тяжёлой мебели (работа)	1	компл.	3 000	3 000
Демонтаж мебели, требующей разборки (работа)	1	компл.	4 000	4 000
ИТОГО РАБОТЫ:				49 470 Р

Материалы:

Материал	Ед. изм.	Кол-во	Цена, Р	Итого, Р
Обои флизелиновые (рулон 10 м)	рул.	3 20,26 м ² ÷ 9 м ² /рул. = 2,25 → 3 рул.	2 234	6 702
Клей для обоев Quelyd 250 г	пач.	5	267	1 335

Материал	Ед. изм.	Кол-во	Цена, Р	Итого, Р
		$20,26 \text{ м}^2 \times 0,056 \text{ кг/м}^2 = 1,13 \text{ кг} \div 0,25 \text{ кг/пач.} = 4,54 \rightarrow 5 \text{ пач.}$		
Грунтовка глубокого проникновения 10 л	канистра	1 $20,26 \text{ м}^2 \times 0,11 \text{ кг/м}^2 = 2,23 \text{ кг} \div 10 \text{ кг/канистра} = 0,22 \rightarrow 1 \text{ канистра}$	780	780
Шпаклёвка финишная Knauf Fugen 25 кг	мешок	2 $20,26 \text{ м}^2 \times 1,39 \text{ кг/м}^2 = 28,16 \text{ кг} \div 25 \text{ кг/мешок} = 1,13 \rightarrow 2 \text{ мешок}$	596	1 192
Грунтовка с антисептиком против плесени 10 л	канистра	1 $20,26 \text{ м}^2 \div 50 \text{ м}^2/\text{канистра} = 0,41 \rightarrow 1 \text{ канистра}$	1 178	1 178
Полотно натяжного потолка (под монтаж)	м ²	5.75	350	2 013
Профиль багет для натяжного потолка, 2 м	шт.	4 $5,75 \text{ м}^2 \div 1,5 \text{ м}^2/\text{шт.} = 3,83 \rightarrow 4 \text{ шт.}$	130	520
Ламинат 32 класс (1,7 м ² /уп)	упак.	4 $5,75 \text{ м}^2 \div 1,55 \text{ м}^2/\text{упак.} = 3,71 \rightarrow 4 \text{ упак.}$	1 870	7 480
Подложка под ламинат 3 мм (рулон 10 м ²)	рул.	1 $5,75 \text{ м}^2 \div 9,5 \text{ м}^2/\text{рул.} = 0,61 \rightarrow 1 \text{ рул.}$	3 000	3 000
Плинтус напольный ПВХ, 2,5 м	шт.	2 $5,75 \text{ м}^2 \div 3 \text{ м}^2/\text{шт.} = 1,92 \rightarrow 2 \text{ шт.}$	130	260
ИТОГО МАТЕРИАЛЫ:				24 460 Р

* Нормы расхода материалов приняты в соответствии с ГЭСН 2001 (редакция 2014): ГЭСН 15-01-047 — оклейка поверхностей обоями; ГЭСН 15-01-003 — грунтование поверхностей, норма расхода 0,11 кг/м²; ГЭСН 15-01-014 — шпатлевание поверхностей, норма расхода 1,39 кг/м²; ГЭСН 11-01-014 — устройство полов из ламинированных панелей.

ИТОГО по помещению: 73 930 Р

Дополнительные работы

Наряду с основными ремонтно-восстановительными работами в состав ущерба включаются сопутствующие расходы, без которых проведение ремонта технически невозможно: вынос и вывоз строительного мусора, защита незатронутых поверхностей, уборка после ремонта и доставка материалов. Правовое основание и методика определения объёма каждой позиции изложены в разделе 6.8 настоящего заключения.

Ведомость дополнительных работ:

№	Наименование работы	Ед.	Кол-во	Цена, Р	Итого, Р
1	Вынос строительного мусора	компл.	3	2 000	6 000
2	Вывоз строительного мусора (газель)	рейс	3	5 000	15 000
3	Защита полов и поверхностей	компл.	5	1 000	5 000
4	Уборка после ремонта	м ²	41.99	170	7 138
5	Доставка материалов	доставка	2	2 500	5 000
ИТОГО ДОПОЛНИТЕЛЬНЫЕ РАБОТЫ:					38 138 Р

9. ИТОГОВЫЙ РАСЧЕТ

№	Помещение / Статья расходов	Зоны / Описание	Работы, Р	Материалы, Р	ИТОГО, Р
I. Восстановительный ремонт помещений					
1	Коридор	Пол: Ламинат; Пот.: Окраска; Ст.: Обои	79 473	31 307	110 780
2	Ванная	Ст.: Плитка; Ст.: Окраска; Пот.: Окраска; Пол: Плитка	19 146	16 880	36 026
3	Спальня	Ст.: Обои; Пот.: Окраска; Пол: Ламинат	110 571	53 823	164 394
4	Гостиная	Пол: Ламинат; Пот.: Натяжной потолок; Ст.: Обои	68 403	38 017	106 420
5	Кухня	Ст.: Обои; Пот.: Натяжной потолок; Пол: Ламинат	49 470	24 460	73 930
Итого раздел I:			327 063	164 487	491 550 Р
II. Дополнительные работы					
1	Вынос строительного мусора		3 компл. × 2 000 Р		6 000
2	Вывоз строительного мусора (газель)		3 рейс × 5 000 Р		15 000
3	Защита полов и поверхностей		5 компл. × 1 000 Р		5 000
4	Уборка после ремонта		41.99 м ² × 170 Р		7 138
5	Доставка материалов		2 доставка × 2 500 Р		5 000
Итого раздел II:					38 138 Р
ИТОГОВАЯ СУММА УЩЕРБА:					529 688 Р

ОБЩАЯ СУММА УЩЕРБА: 529 688 Р

В том числе дополнительные работы: 38 138 Р

Примечание по износу: для восстановительных отделочных работ физический износ не вычитается в соответствии с п. 13 Постановления Пленума Верховного Суда РФ от 23.06.2015 № 25 — собственник вправе требовать полного возмещения реального ущерба (ст. 1064, 1082 ГК РФ).

10. ОГРАНИЧЕНИЯ И ДОПУЩЕНИЯ

Настоящее заключение подготовлено с учётом следующих допущений и ограничений:

1. Настоящее заключение действительно только в полном объёме. Отдельные его части, таблицы, расчёты, фотографии, приложения и выводы не подлежат толкованию в отрыве от полного текста документа.

2. Заключение подготовлено исключительно для целей определения денежного выражения ущерба, причинённого в результате залива, и не предназначено для использования в иных целях без специального анализа применимости.

3. Оценка выполнена на основании результатов визуального осмотра объекта, представленных заказчиком документов, фотофиксации, сведений о повреждениях, а также иной информации, признанной относимой и достаточной для расчёта.

4. Специалисты исходят из того, что представленные заказчиком документы и сведения относятся к рассматриваемому объекту, событию залива и повреждённому имуществу, если отсутствуют данные, свидетельствующие об обратном. Юридическая и фактическая достоверность представленных документов специалистами не проверялась.

5. Настоящее заключение не устанавливает виновное лицо, не определяет распределение ответственности между лицами, не разрешает спор о праве и не содержит обязательных для суда выводов о причинах наступления ущерба. Вопросы вины, причинно-следственной связи и правовой квалификации событий относятся к компетенции суда.

6. Оценка произведена без вскрытия конструкций, демонтажа элементов отделки, применения инструментальных методов обследования и без проведения специальных лабораторных или технических исследований, если иное прямо не указано в тексте заключения. В связи с этим скрытые повреждения, недоступные для визуального выявления, могут не быть отражены в настоящем заключении.

7. В случае выявления после начала восстановительных работ дополнительных скрытых дефектов, повреждений инженерных систем, конструкций, отделки либо имущества размер ущерба может подлежать уточнению на основании дополнительных осмотров, расчётов и документов.

8. Объёмы повреждений, площади поверхностей, количество работ и материалов определены по результатам осмотра, замеров, расчётов и имеющихся документов. Незначительные расхождения, вызванные округлением промежуточных значений, не влияют на итоговую величину ущерба.

9. В расчёт включаются только те работы, материалы и сопутствующие расходы, которые признаны технологически необходимыми и непосредственно связанными с устранением последствий залива. Стоимость улучшений, модернизации, перепланировки, замены на более дорогие аналоги и иных работ, выходящих за пределы восстановления, в расчёт не включается.

10. При определении стоимости восстановительного ремонта физический износ повреждённых отделочных покрытий, материалов и элементов внутренней отделки не вычитается, поскольку расчёт направлен на определение стоимости разумного и необходимого восстановления повреждённого имущества до состояния, в котором оно находилось до залива (п. 13 Постановления Пленума ВС РФ от 23.06.2015 № 25).

11. При определении стоимости повреждённого движимого имущества приоритет отдаётся рыночной стоимости аналогичного имущества, бывшего в употреблении, в состоянии, сопоставимом с состоянием объекта до залива. При недостаточности достоверных рыночных данных допускается определение стоимости на основе цены нового аналога с корректировкой на физический износ.

12. Отсутствие кассового чека, договора купли-продажи, товарной накладной либо иного документа о приобретении имущества само по себе не исключает

возможности определения его стоимости, если имущество индивидуализировано в достаточной степени для подбора сопоставимого аналога.

13. Источники ценовой информации по работам и материалам подбираются применительно к Московскому региону и к дате оценки. Если дата базового исследования не совпадает с датой оценки, соответствующие значения приводятся к дате оценки. Обновление исследований производится раз в квартал.

14. Итоговая величина ущерба отражает профессиональное суждение специалистов по состоянию на дату расчёта. Изменение рыночной конъюнктуры, стоимости работ, материалов, логистики, а также иных экономических условий после даты расчёта может повлиять на размер расходов, фактически понесённых при проведении восстановительного ремонта.

15. Настоящее заключение не является строительной экспертизой несущих конструкций, инженерным заключением о техническом состоянии здания, экспертным заключением о причинах аварии, товароведческой экспертизой в процессуальном смысле либо заключением по вопросам страхового права.

16. Специалисты не несут ответственности за последствия использования настоящего заключения вне его целей, предмета и допущений, а также за последствия использования документа лицами, не ознакомившимися с его полным содержанием. При необходимости настоящее заключение может быть дополнено или уточнено в случае представления новых существенных документов, результатов дополнительного осмотра или выявления скрытых повреждений.

17. При частичном повреждении отделочной поверхности в расчёт включается замена всей однородной поверхности в пределах конструктивно-обособленного элемента помещения. Такой подход обусловлен технологической неделимостью малярных и обойных работ, невозможностью точного подбора материала-аналога из другой производственной партии, а также требованием полного восстановления нарушенного права, закреплённым в ст. 15, 1064 ГК РФ и п. 13 Постановления Пленума ВС РФ от 23.06.2015 № 25 (подробное обоснование — подраздел 6.4 настоящего заключения).

11. ИТОГОВОЕ ЗАКЛЮЧЕНИЕ

На основании осмотра объекта по адресу: Российская Федерация, г. Москва, , проведённого 10 мая г., в результате залива (Залив из вышерасположенной квартиры), произошедшего 10 мая г. установлены повреждения отделочных покрытий и конструктивных элементов, зафиксированные в разделе 5 настоящего заключения.

Расчёт стоимости восстановительного ремонта выполнен по рыночным ценам Московского региона на дату оценки на основании исследований ООО ГНК (notiss.ru).

ИТОГОВАЯ СУММА УЩЕРБА: 529 688 Р

В том числе восстановительный ремонт: 491 550 Р

В том числе дополнительные работы: 38 138 Р

При определении стоимости восстановительных отделочных работ физический износ не вычитается в соответствии с п. 13 Постановления Пленума ВС РФ от 23.06.2015 № 25.

Настоящее заключение составлено для использования в качестве доказательной базы при обращении в суд и (или) страховую компанию в целях возмещения ущерба от залива. Вопрос об установлении вины конкретных лиц относится к исключительной компетенции суда.

Эксперт по оценке стоимости

Строительный эксперт

Генеральный директор ООО «ГНК»

Косолапов А.О.

Володяев Ф.В.

Горшкова А.Д.

ПРИЛОЖЕНИЕ 1. АКТ ОСМОТРА ПОМЕЩЕНИЙ



Независимая оценка ущерба
notiss.ru · info@notiss.ru

АКТ ОСМОТРА ПОМЕЩЕНИЙ

№

10 мая г., 17:00 · Российская Федерация, г. Москва,

Общие сведения

Адрес объекта	Российская Федерация, г. Москва,
Собственник / правообладатель	
Общая площадь	42.7 м ²
Год ремонта	2022
Эксперт	Володяев Филипп Владимирович
Заказчик	
Дата и время осмотра	10 мая г. 17:00

Обстоятельства залива

Причина залива	Залив из вышерасположенной квартиры
Дата залива	10 мая г.

Присутствующие при осмотре

1.

Предоставленные документы

1. Экспликация

Описание повреждений по помещениям

1	5 × 1.3 м (h: 2.6 м) · пол		
Коридор	6.50 м ²		
Поверхность	Отделка	Характер повреждений	К расчёту, м ²
Пол	Ламинат	Вздутие и коробление ламинированных панелей	6.50

Потолок	Окраска	Следы протечек, отслоение красочного и шпаклёвочного слоя	6.50
Стена	Обои	Следы протечек, отклеивание и вздутие обоев	25.56

Розетки/выключатели: 3 Светильники: 1 Предметы: Тяжёлая мебель, Мебель требующая демонтажа, Дверной блок, Домофон (трубка), Плинтус напольный

Общий вид



Повреждения



2 1.9 × 1.8 м (h: 2.6 м) · пол
Ванная 3.42 м²

Поверхность	Отделка	Характер повреждений	К расчёту, м ²
Стена	Плитка	Загрязнения	14.24
Стена	Окраска	Следы протечек, отслоение красочного и шпаклёвочного слоя	5.00
Потолок	Окраска	Следы протечек, отслоение красочного и шпаклёвочного слоя	3.42
Пол	Плитка	Загрязнения	3.42

Светильники: 1 Предметы: Тяжёлая мебель

Общий вид



Повреждения



3 5.4×3 м (h: 2.6 м) · пол
Спальня 16.20 м²

Поверхность	Отделка	Характер повреждений	К расчёту, м ²
Стена	Обои	Следы протечек, отклеивание и вздутие обоев	40.18
Потолок	Окраска	Следы протечек, отслоение красочного и шпаклёвочного слоя	16.20
Пол	Ламинат	Вздутие и коробление ламинированных панелей	16.20

Розетки/выключатели: 3 Светильники: 1 Предметы: Карниз, Плинтус напольный, Тяжёлая мебель, Откосы проёмов

Общий вид



Повреждения



4 4.4×2.3 м (h: 2.6 м) · пол
Гостиная 10.12 м²

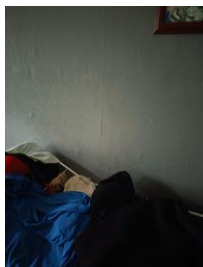
Поверхность	Отделка	Характер повреждений	К расчёту, м ²
Пол	Ламинат	Вздутие и коробление ламинированных панелей	10.12
Потолок	Натяжной потолок	Деформация натяжного полотна вследствие скопления воды	10.12
Стена	Обои	Следы протечек, отклеивание и вздутие обоев	28.34

Розетки/выключатели: 3 Светильники: 1 Предметы: Тяжёлая мебель, Плинтус напольный, Откосы проёмов

Общий вид



Повреждения



5 Кухня 2.3 × 2.5 м (h: 2.6 м) · пол
5.75 м²

Поверхность	Отделка	Характер повреждений	К расчёту, м ²
Стена	Обои	Следы протечек, отклеивание и вздутие обоев	20.26
Потолок	Натяжной потолок	Деформация натяжного полотна вследствие скопления воды	5.75
Пол	Ламинат	Вздутие и коробление ламинированных панелей	5.75

Розетки/выключатели: 3 Светильники: 1 Радиаторы: 1 Предметы: Откосы проёмов, Тяжёлая мебель, Мебель требующая демонтажа

Общий вид



Повреждения



Володяев Филипп Владимирович

ПРИЛОЖЕНИЕ 2. ПРЕДОСТАВЛЕННЫЕ ДОКУМЕНТЫ

1. Экспликация

Фото 20 — Экспликация

ПРИЛОЖЕНИЕ 4. ДОКУМЕНТЫ ЭКСПЕРТОВ И ОРГАНИЗАЦИИ

Настоящее заключение составлено специалистами ООО «Гильдия Независимых Консультантов». Правоустанавливающие и квалификационные документы организации и экспертов:

Свидетельство о государственной регистрации ООО «Гильдия Независимых Консультантов»

Федеральная налоговая служба
Форма № 51003

СВИДЕТЕЛЬСТВО
о государственной регистрации юридического лица

В Единый государственный реестр юридических лиц в отношении
юридического лица
**ОБЩЕСТВО С ОГРАНИЧЕННОЙ ОТВЕТСТВЕННОСТЬЮ "ГИЛЬДИЯ
НЕЗАВИСИМЫХ КОНСУЛЬТАНТОВ"**
полное наименование юридического лица

внесена запись о создании юридического лица
"26" января 2015 года
(число) (месяц прописью) (год)

за основным государственным регистрационным номером (ОГРН)
1157746050549

Запись содержит сведения, приведенные в прилагаемом к настоящему
свидетельству листе записи Единого государственного реестра юридических лиц.

Свидетельство выдано налоговым органом **Межрайонная инспекция Федеральной
налоговой службы № 46 по г. Москве**
наименование регистрирующего органа

"26" января 2015 года
(число) (месяц прописью) (год)

Главный государственный
налоговый инспектор
Борисова Татьяна Александровна
Подпись, Фамилия, инициалы

серия 77 №016936566

Свидетельство о постановке на учёт в налоговом органе ООО «Гильдия Независимых Консультантов»

Федеральная налоговая служба
Форма № 1-1-Учет
Код по КНД 1121007

СВИДЕТЕЛЬСТВО
О ПОСТАНОВКЕ НА УЧЕТ РОССИЙСКОЙ ОРГАНИЗАЦИИ
В НАЛОГОВОМ ОРГАНЕ ПО МЕСТУ ЕЕ НАХОЖДЕНИЯ

Настоящее свидетельство подтверждает, что российская организация
**ОБЩЕСТВО С ОГРАНИЧЕННОЙ ОТВЕТСТВЕННОСТЬЮ "ГИЛЬДИЯ НЕЗАВИСИМЫХ
КОНСУЛЬТАНТОВ"**

(полное наименование российской организации в соответствии с государственными документами)

ОГРН **1157746050549**

поставлена на учет в соответствии с
Налоговым кодексом Российской Федерации **24.12.2024**
(число, месяц, год)

в налоговом органе по месту нахождения **Межрайонная инспекция Федеральной
налоговой службы № 51 по г. Москве** **7751**

(наименование налогового органа и его код)

в ей присвоен
ИНН/КПП **7701075222 / 775101001**

Документ подписан
главным государственным
налоговым инспектором
налоговой инспекции

Свидетельство выдано в соответствии с
Федеральным законом от 05.02.2005 № 28-ФЗ
"Об обеспечении доступа к информации о деятельности
государственных органов и органов местного самоуправления"
и постановлением Правительства Российской Федерации
от 01.02.2005 № 55 "Об утверждении Положения
о порядке и условиях доступа к информации,
содержащей сведения, не являющиеся государственной
тайной"

Министерство финансов Российской Федерации
Федеральная налоговая служба
Москва, ул. Мясницкая, д. 26
Тел.: 8 (495) 775-70-00

Диплом о профессиональной переподготовке (Косолапов А.О.)



Полис страхования ответственности оценщика РЕСО-Гарантия (Косолапов А.О., стр. 1)

СТРАХОВОЕ ОБЩЕСТВО
РЕСО-ГАРАНТИЯ
 117100, Москва, Неглинный проезд, 6
 Т: (495) 730-3000 ф: (495) 956-2555
 mail@reso.ru www.reso.ru

РЕСО-ГАРАНТИЯ
 INSURANCE COMPANY
 8, Narbuty prospekt, Moscow, 117100
 Т: (495) 730-3000 ф: (495) 956-2555
 mail@reso.ru www.reso.ru

ПОЛИС № 922/2861141096
 страхования ответственности оценщика

САО «РЕСО-ГАРАНТИЯ» (ОГРН 102770002413; ИНН/КПП: 771045320/77001001; р/сч 40701810401400000014, «Альфа-Банк» ОАО г.Москва, БИК: 44525952, кор.сч.свч 30701810200000000592), именуемое в дальнейшем «Страховщик», заключило настоящий договор страхования (Полис) с иждовником ниже Страхователем в соответствии с «Правилами страхования ответственности оценщиков», утвержденными Страховщиком 21 июля 2021 года (далее по тексту – «Правила страхования»), на основании письменного заявления Страхователя.

1. Имярек: Косолапов Антон Александрович Дата рождения: 02.04.1982
Страхователь: Косолапов Антон Александрович Адрес по месту регистрации: УР, г. Ижевск, ул. Ленинградская, 3-161
 Паспорт: 9402 М 700341 выдан Ленинским РОУД города Ижевска 26.06.2002г.
 Член СРО оценщиков: Ассоциация саморегулируемая организация "Национальная коллегия оценщиков-оценщиков" код: 8908156691

Представитель страховщика: Елена Нина Михайловна Код: 606286

1. Срок действия полиса: С 00 часов 00 минут 14.08.2025г., но не ранее 00 часов 00 минут дня, следующего за днем уплаты страховой премии, по 24 часа 00 минут 13.08.2026г.

2. Объекты страхования: Не противоречащее законодательству Российской Федерации имущественные интересы Страхователя, связанные с риском его ответственности по обязательствам, возникающим вследствие причинения ущерба заказчику, заключающему со Страхователем договор на проведение оценки, и (или) третьим лицам

3. Застрахованные работы: Действие настоящего Полиса распространяется на работы в рамках оценочной деятельности, которые были выполнены Страхователем согласно договорам, заключенным с заказчиками, в соответствии с квалификацией, подтвержденной дипломами (сертификатами) об образовании, и были приняты заказчиками Страхователя в период, начиная с 14.08.2022 г.

4. Страховой случай: 4.1. Установленный вступившим в законную силу решением арбитражного суда или признанный Страховщиком факт причинения ущерба действиями (бездействия) Страхователя в результате нарушения требований федеральных стандартов оценки, стандартов и правил оценочной деятельности, установленных саморегулируемой организацией оценщиков, членом которой являлся Страхователь на момент причинения ущерба.
 4.2. Урегулирование нескольких требований (исков), явившихся следствием одного действия Страхователя, производится в рамках одного страхового случая

5. Страховая сумма: 5 000 000,00 (Пять миллионов) рублей

6. Франшиза: Страхование осуществляется без франшизы

7. Исключения из страхования: 7.1. Согласно разделу 5 Правил страхования, кроме того действие настоящего Полиса не распространяется на требования (претензии, иски)
 5.1.1. связанные с проведением квалитровой оценки;
 5.1.2. основанные или связанные с несоблюдением Страхователем сроков выполнения работ, а также расходами на перевалку или доставку работ

8. Страховая премия: 5 800, 00 (пять тысяч восемьсот) рублей 00 копеек

9. Порядок оплаты страховой премии: Единовременный платеж по 13.08.2025г. включительно


Страхователь _____ Страховщик _____


Полис страхования ответственности оценщика РЕСО-Гарантия (Косолапов А.О., стр. 2)

10. Действия Страхователя при наступлении события, имеющего признаки страхового случая:	<p>10.1. При возникновении каких-либо обстоятельств, которые могут в дальнейшем стать основанием для предъявления имущественных требований, Страхователь обязан письменно в течение ПЯТИ РАБОЧИХ ДНЕЙ уведомить об этом Страховщика с указанием характера возникших обстоятельств, предполагаемых последствий и указанием лиц, которым может быть причинен ущерб.</p> <p>10.2. Принять все возможные и необходимые меры для отклонения непропорциональных требований.</p> <p>10.3. При предъявлении имущественных требований Страхователем, или подачи против него иска в суд:</p> <p>10.3.1. Писменно в ТЕЧЕНИЕ ТРЕХ РАБОЧИХ ДНЕЙ уведомить Страховщика об этом.</p> <p>10.3.2. Оказывать Страховщику содействие в проведении расследования, урегулировании, судебной и внесудебной защите.</p> <p>10.4. Страхователь не должен без согласия Страховщика принимать частично или полностью любые требования, добровольно (кроме как за свой собственный счет) осуществлять платежи, принимать на себя какие-либо обязательства перед третьими лицами, или вносить какие-либо взносы в их пользу.</p>
11. Условия страховой выплаты:	<p>11.1. Условия и порядок осуществления страховой выплаты определяются Правилами страхования и настоящим Полисом.</p> <p>11.2. При отсутствии спора по факту наличия страхового случая, наличия у заказчика договора на проведение оценки (или иного третьего лица) права требовать от Страхователя возмещения ущерба и обязанности Страхователя его возместить, причиной связи между действиями (бездействиями) Страхователя (оценщика) и возникшим ущербом, а также спора по размеру такого ущерба, заявленные требования удовлетворяются и страховая выплата производится во внесудебном порядке.</p> <p>11.3. При урегулировании исков в судебном порядке Страхователь должен представить Страховщику завершенную судьей копию вступившего в законную силу решения суда, содержащего размеры сумм, подлежащих возмещению.</p> <p>11.4. Выплата страхового возмещения производится исключительно при наступлении страхового случая:</p> <p>11.4.1. По письменному заявлению Страхователя;</p> <p>11.4.2. Встаив в пользу Выгодоприобретателя (заказчика договора на проведение оценки или третьих лиц), за исключением случаев возмещения затрат самого Страхователя, которые были произведены по согласованию со Страховщиком;</p> <p>11.4.3. В течение 10ти рабочих дней после получения Страховщиком всех документов, подтверждающих законность и обоснованность имущественных требований к Страхователю, либо вступившего в законную силу решения суда.</p> <p>11.5. Если в течение срока действия настоящего Полиса Страхователь в соответствии с п.10.1. Полиса уведомил Страховщика о возникновении каких-либо обстоятельств, которые могли бы стать основанием для предъявления ему имущественных требований (претензий, исков), то действия настоящего Полиса распространяются на все требования, предъявленные к Страхователю в течение сроков исковой давности, явившиеся следствием упомянутых обстоятельств.</p>
12. Прочие условия:	<p>12.1. При досрочном расторжении настоящего Полиса по инициативе Страхователя, Страховщик возмещает Страхователю, при отсутствии страховых выплат на момент получения заявления о расторжении, часть страховой премии пропорционально оставшемуся периоду действия Полиса, за вычетом расходов в соответствии со структурой тарифной ставки, при этом расчеты производятся в течение 10 рабочих дней после даты расторжения.</p> <p>12.2. Все прочие условия, включая права и обязанности сторон, порядок изменения и прекращения Полиса, а также порядок выплаты страхового возмещения регламентируются Правилами страхования.</p>
13. Прилагаемые документы:	<p>- Заявление на страхование ответственности оценщика; - Правила страхования.</p>

Зрительно Протокол страхования оформлен с использованием Правил страхования, прилагаемых к его составу.

Страхователь:  А.О. Косолапов

Страховщик:  П.Т. Абрамов

МПП (подпись)  По договору от 08.02.2024г.

Диплом о профессиональной переподготовке — строительный эксперт (Володяев Ф.В.)

Настоящий диплом свидетельствует о том, что

Филипп Владимирович Володяев

прежде(О) профессионально переподготовлен(а) (на) АНО ДПО «Национальный университет современных технологий» по программе «Судебная строительно-техническая экспертиза» в объеме 1080 часов.

Решением квалификационной комиссии от 15.01.2024 г. претензия №6

диплом подтверждает получение квалификацией «Судебный эксперт»

и дает право на ведение профессиональной деятельности по специальности «Судебная строительно-техническая и стоимостная экспертиза объектов недвижимости»

Реквизиционный номер: 39.24.1.0.6.1.2.2.2

дает право на выполнение нового вида профессиональной деятельности

Реквизиционный номер: 3213

Фамилия: Володяев

Дата выдачи: 15 января 2024 года

АНО ДПО «Национальный университет современных технологий»

Автоматическая некоммерческая организация дополнительного профессионального образования «Национальный университет современных технологий»

Диплом о профессиональной переподготовке



Удостоверение о повышении квалификации — судебный эксперт (Володяев Ф.В.)

